



NAVER  
CLOUD PLATFORM

# AIass 개발자 양성과정 프로젝트 보고서

비트캠프 5기

Project	먹자취
Team	불타는 호랑이
Team Member	신민규, 심봉교, 이영은, 박지해, 이정수, 정유진, 정은희

# CONTENTS



## 01. 프로젝트 개요

---

1-1. 개요

1-2 . 예상효과

1-3. 기술적 고려 사항

1-4. 개발 이력

---

## 02. 분석 산출물

---

2-1. 현업 요구사항 정의서

2-2. Use Case Diagram

2-3. ERD

2-4. API 명세서

2-5. 아키텍처

# 프로젝트 개요

## 1-1. 개요

현대 도시에서 노점상은 다양한 문화와 맛을 대중에게 제공하며 도시의 활력을 살리는 중요한 역할을 하고 있습니다. 그러나 이러한 노점상들의 노력과 다양성은 종종 정보의 분산으로 인해 제대로 알려지지 않거나, 시간과 노력을 투자하지 않으면 접하기 어려운 경우가 많습니다. 특히, 불법 노점상의 증가로 인해 합법 노점상의 가치가 축소되는 현상이 발생하고 있습니다.

불법 노점상이 증가함에 따라 합법 노점상들은 정당한 절차와 규정을 준수하며 운영하는 데에 어려움을 겪고 있습니다. 이로 인해 합법 노점상의 가치가 과소평가되거나 인식되지 않을 수 있습니다. 이러한 상황을 개선하고자, 우리는 **합법 노점 정보 제공 및 홍보 플랫폼, "먹자취"**를 개발하게 되었습니다.

이 프로젝트는 다음과 같은 배경과 계기에서 출발하였습니다.

### 1. 불법 노점상의 증가와 합법 노점상의 가치 강화:

불법 노점상의 비율이 지속적으로 증가하고 있는 상황에서, 합법 노점상들은 더욱 정당한 과정과 규정을 준수하는 데에 더 큰 노력을 기울이고 있습니다. 이러한 상황은 노점상 커뮤니티 전반에 영향을 미치며, 합법 노점상들이 진정한 가치를 발휘하는 데에 제약을 가하고 있습니다. 합법 노점상들은 자신들의 가치를 더욱 부각시키고, 정당한 경영과 노력을 통해 지역 사회에 공헌하는 모습을 보여야 합니다.

### 2. 정보의 분산과 어려움:

노점상들의 정보는 여전히 분산되어 있어 찾기 어렵거나 부정확한 경우가 많습니다. 사용자들은 어떤 노점이 어떤 메뉴를 제공하며 언제 영업하는지 등을 파악하기 위해 많은 노력을 들여야 합니다.

### 3. 편의와 경험 개선의 필요성:

현대 사회에서는 사용자들이 편리하고 신속한 정보 접근을 중요시하며, 이에 따라 식당이나 상점 선택에도 많은 정보를 바탕으로 빠르게 결정하고 싶어합니다.

이에 따라 "먹자취"는 사용자들에게 필요한 정보를 신속하게 제공하고, **합법 노점상들의 가치를 강조하며, 불법 경쟁 상황을 극복하는 역할**을 합니다. 사용자들은 **노점상의 운영시간, 위치, 메뉴 등을 실시간으로 파악하며, 포장 주문 등의 서비스**를 편리하게 이용할 수 있도록 하고, 이를 통해 합법 노점 정보를 빠르게 접하고 신뢰할 수 있으며, 더욱 편리하게 선택할 수 있게 됩니다.

본 플랫폼은 사용자들의 요구에 부응하며, 노점상과 소비자들 간의 유익한 관계를 형성하는 데에 중요한 역할을 하기 위하여 개발하였습니다.

다음은 이 플랫폼의 주요 기능을 간략하게 요약한 내용입니다.

- 노점 정보 제공: 합법 노점상의 운영시간, 위치, 메뉴 등 정보 제공.
- 실시간 업데이트: 최신 정보를 실시간으로 업데이트하여 제공.
- 주문 및 예약: 포장 주문 서비스 지원.
- 노점상 홍보: 가게 홍보와 광고 기회 제공.
- 리뷰 및 평가: 사용자 리뷰와 평가 작성 기능.
- 맞춤 추천: 사용자 취향에 맞는 노점상 추천.
- 검색 및 필터 기능: 다양한 검색과 필터 옵션 제공.

# 프로젝트 개요

---

## 1-2. 예상 효과

### - 합법 노점상 가치 상승:

플랫폼을 통해 합법 노점상들은 정확하고 신속한 정보 제공과 홍보를 통해 더욱 높은 가치를 얻을 수 있습니다.

### - 소비자 편의 증대:

사용자들은 노점상 정보를 실시간으로 확인하고, 주문 및 포장을 쉽게 진행하여 편의성을 높일 수 있습니다.

### - 신뢰도 강화:

사용자들은 신뢰할 수 있는 정보와 리뷰를 통해 노점상을 선택할 수 있으며, 합법 노점상들의 신뢰도가 상승합니다.

### - 불법 경쟁 억제:

합법 노점상을 대상으로한 이 플랫폼을 통해 합법 노점상들은 공정한 경쟁 환경을 보장받을 수 있습니다.

### - 지역 경제 활성화:

합법 노점상들의 판매 증대와 지역 사회와의 상호작용 강화로 지역 경제에 긍정적인 영향을 미칩니다.

### - 플랫폼의 확장 가능성:

노점 뿐만 아니라 다양한 서비스와 업종으로 확장하여 더 다양한 사용자들을 유치할 수 있습니다.

### - 사회적 연결 강화:

노점상과 사용자들 간의 상호작용을 통해 지역 사회의 연결과 유대감을 강화합니다.

### - 디지털 노점 문화 형성:

노점 문화를 디지털 환경에서 형성하여 더욱 현대적이고 효율적인 형태로 발전시킵니다.

### - 실시간 정보 제공:

실시간 정보제공으로 빠른 의사결정 가능

이러한 다양한 예상 효과들을 통해 합법 노점상과 사용자, 지역사회, 그리고 지역 경제에 긍정적인 영향을 미칠 것으로 기대합니다.

# 프로젝트 개요

---

## 1-3. 기술적 고려 사항

### 1. Frontend Programming

- Html
- Css
- JavaScript
- React
- MUI

### 2. Backend Programming

- Java
- DB for MySQL
- SpringBoot 3.1.2
- QueryDSL
- JPA
- Node.Js (Socket)
- Spring Seurity
- JWT Token

### 3. NaverCloud

- Storage NCP
- NCloude DB

### 4. Tool & CI/CD

- Docker
- Jira(Test)
- Git(Merge)
- SourceTree(Version)
- Swagger(API)
- Intelli J
- VS Code
- Putty

### 5. openAPI

- 사업자등록 진위여부 확인 API
- 도로점유 허가증 API
- 경기도 노점 현황 API
- 서울특별시 동대문구 허가노점 API
- 서울특별시 동작구 허가노점 API
- 서울특별시 도봉구 허가노점 API
- 서울특별시 강남구 허가노점 API
- 서울특별시 강서구 허가노점 API

- 카카오 맵 API
- PortONE(import)

# 프로젝트 개요

---

## 1-4. 개발 이력

### 1. 개발 인원: 7명

### 2. 개발 기간:

- 프로젝트 조 편성일: 2023.07.18
- 분석 및 설계 1주
- 개발 6주
- 문서 작업 1주

### 3. 기능 별 역할 분담

- 공통 역할

- 모든 팀원이 Content 분석, 설계, 구현에 공통적으로 참여.

- 세부 역할

- 신민규(팀장) : 판매자,유저 로그인 회원가입 ( Access Token), 지도(카카오 맵API 리스트, 마커 생성) 상세 페이지 지도 구현
- 심봉교 : cloud db mysql 구축 ,cloud object storage 연결, jwt(access token refresh token) 로그인 기능 , cloud test server 구축 , 위치기반 vendor 검색 구축 , socket(node.js 이용 (줄서기, 포장,알림)) , 협업툴 구축(노션,git repo, jira) , 구글 소셜 로그인 구현
- 이영은 : 노점 관련 API 로직(조회 및 저장, 지역별 유효성 검증) 기능, 사업자 등록증 API(조회 및 검증), 가게별 찜하기 기능(추가 및 삭제), 마이페이지(개인정보 수정, 찜내역, 주문내역 조회 및 삭제 , 회원탈퇴), 가게타입/메뉴 조회수 기준 상위 아이템 추출 기능 / 카카오 소셜 로그인 구현
- 박지해 : 가게 및 메뉴관련 CRUD, 주소 데이터 위도/경도 변환 API, 장바구니(생성, 메뉴 추가, 전체/선택 삭제, 조회)기능, 주문 및 결제 로직 구현(import), 검색창 기능 구현(타입별 검색, 가게명/메뉴명/지역명 검색, 검색 결과 정렬)
- 이정수 : 도로점유 허가증 API(조회 및 검증), 리뷰 관련 로직 구현(가게별 조회 , 등록 , 삭제)
- 정유진 : 현재위치API, 홈화면 UI구현(카테고리별 인기 페이지), 검색페이지 UI구현, 마이페이지 UI구현(리뷰,즐거찾기,주문내역,설정)
- 정은희 : 가게 상세 UI 구현(각 가게 정보 표출) , 전체 디자인 담당 및 수정, 장바구니 UI 구현, 결제 API

# 분석 산출물

## 2-1. 현업 요구사항 정의서

현업요구사항정의서							
시스템명 : 먹자취		작성일 : 2023년 07월 26일		작성자: 신민규, 한은희, 정유진, 이영은, 이경수, 박지혜, 심병교			
서비스시스템	요구사항 ID	유형	업무명	처리내용	입력자료	출력자료	비고
회원관리 (일반/소셜)	A1	가능	회원가입 (일반/소셜)	아이디 중복체크, 닉네임 중복체크, 비밀번호 확인 및 생드론 인증(SMS 인증)을 통하여 회원가입 할 수 있다.  내이전 관련 회원가입의 경우 인증 절차 없이 닉네임만 입력하여 회원가입을 할 수 있다.	아이디, 비밀번호, 전화번호, 닉네임	회원 가입 환영 메시지 출력 >> "닉네임"님 가입을 환영합니다!	
	A2	가능	회원 정보 수정 (일반/소셜)	휴대폰 인증(SMS 인증)을 통하여 닉네임, 이메일, 등을 수정할 수 있다. 닉네임 변경시 중복체크 과정을 거친다. (일반 회원의 정보 수정시 패스워드 변경 추가)	회원 닉네임, 현재 비밀번호, 수정 비밀번호, 수정 닉네임, 휴대폰 인증번호	수정 완료 메시지 출력 >> 닉네임 수정: "닉네임"이 수정되었습니다. 비밀번호가 수정: "비밀번호가 수정되었습니다" 를 다 수정: "닉네임, 비밀번호 수정이 완료되 었습니다"	커카오, 구글 소셜로 그인 가능
	A4	가능	내 정보 보기	회원은 본인의 정보를 조회 할 수 있다.		닉네임, 리뷰 수, 즐거찾기 수, 주문 수	
	A5	가능	비밀번호 찾기	아이디 입력과 휴대폰 인증을 통하여 본인의 패스워드를 변경할 수 있다.	아이디, 휴대폰 인증번호	변경할 패스워드를 입력 받고 변경 완료 메시지 출력 >> 비밀번호가 변경되었습니다. 변경된 비밀번호로 로그인 해주세요.	
	A6	가능	로그인 (일반 회원)	입력한 아이디와 패스워드에 해당하는 회원의 정보가 있을 경우 로그인 처리한다.	아이디, 패스워드	로그인 환영 메시지 출력 >> "닉네임"님 즐거운 하루 되세요.	
	A7	가능	소셜 로그인 (구글, 카카오)	소셜 로그인(해당 소셜 인증)을 시도한 유저가 회원일 경우에 로그인 처리한다.	회원 닉네임	로그인 환영 메시지 출력 >> "닉네임"님 즐거운 하루 되세요.	
	A8	가능	즐거찾기 목록 보기	회원은 자신이 즐거찾기한 가게 목록을 조회 할 수 있다	회원 닉네임	즐거찾기한 가게와 가게 바로가기 버튼으로 이루어진 즐거찾기 목록	
	A9	가능	리뷰 목록 보기	회원은 가게에 자신이 쓴 리뷰의 목록을 조회 할 수 있다.	회원 닉네임	리뷰를 쓴 가게와 해당 가게 바로가기 버튼으로 이루어진 리뷰 목록	
	A10	가능	모장 주문 목록 보기	회원은 주문한 메뉴의 모장주문 목록을 볼 수 있다.	회원 닉네임	모장 주문한 가게와 주문상세, 해당 가게 바로가기 버튼으로 이루어진 모장주문 목록	
	A11	가능	주문서 목록 보기	회원은 주문기한 가게의 목록을 볼 수 있다.	회원 닉네임	주문서 한 가게와 해당 가게 바로가기 버튼으로 이루어진 주문서 목록	
회원관리 (사업자)	B1	가능	회원가입 (사업자)	아이디 중복체크, 비밀번호 확인, 가게주소, 전화번호, 가게정보, API 검증 시스템을 이용하여 회원 가입을 할 수 있다.	아이디, 비밀번호, 전화번호, 지역별 허가노점 유효성검 사, 가게정보 가게 등록지역, 가게 이름, 가게 사진, 가게 소개, 가게 전화번호, 가게 휴무일, 가게 영업시간, 대표 메뉴, 가게 주소, 메뉴 이름, 메뉴 품종 설정, 메뉴 이미지, 메뉴 가격, 메뉴 수량, 메뉴 품종, 편의시설 여부, 주문서 예약 허용 여부, 모장 예약 허용 여부	회원 가입 환영 메시지 출력 >> "아이디"님 가입을 환영 합니다!	
	B3	가능	가게 정보 수정 (사업자)	가게정보를 수정 할 수 있다.	가게 사진, 가게 소개, 가게 전화번호, 가게 휴무일, 가게 영업시간, 대표 메뉴, 가게 주소, 메뉴 이름, 메뉴 품종 설정, 메뉴 이미지, 메뉴 가격, 메뉴 수량, 메뉴 품종, 편의시설 여부, 주문서 예약 허용 여부, 모장 예약 허용 여부	수정 완료 메시지 출력 >> "아이디"님 수정이 완료 되었습니다!	



## 현업요구사항정의서

시스템명 : 먹자취

작성일 : 2023년 07월 26일

작성자: 신민규, 한은희, 정유진, 이영은, 이정수, 박지혜, 심봉교

서비스시스템

요구사항 ID

유형

업무명

처리내용

입력자료

출력자료

비고

B4

기능

내 정보 보기  
(사업자)

사업자는 본인의  
정보를 조회  
할 수 있다.

사업자 아이디

가게 정보(  
가게 이름,  
가게 사진,  
가게 소개,  
가게 전화 번호,  
가게 휴무일,  
가게 영업시간,  
메뉴이름,  
메뉴 품절 설정,  
메뉴 이미지,  
메뉴 가격,  
메뉴 수량,  
메뉴 옵션,  
편의시설 여부,  
술서기 예약 허용 여부,  
모장 예약 허용 여부)

B5

기능

비밀번호 찾기

아이디 입력과  
휴대폰 인증을  
통하여 본인의  
패스워드를  
변경할 수 있다.

아이디,  
휴대폰 인증번호

변경할 패스워드를 입력 받고  
변경 완료 메시지 출력  
>> 비밀번호가 변경되었습니다.  
변경된 비밀번호로 로그인  
해주세요.

B6

기능

모장 주문 반려하기

사업자는 회원이 주문한 모장  
을 반려 할 수 있다

사업자 아이디

B7

기능

모장 주문 접수 목록보기

사업자는  
회원이 주문한  
메뉴의 내역을  
볼 수 있다.

사업자 아이디

주문번호,  
주문일자,  
메뉴 이름,  
메뉴 수량,  
메뉴 가격,  
메뉴 옵션,  
으로 이루어진  
주문접수 목록

A12

기능

모장 주문 알림

회원은 해당 가게에서  
모장 예약 주문이  
확인이 되면  
모장 예약 주문  
접수 알림을  
볼 수 있다.

회원 nickname

모장 주문 접수 메시지 출력  
>> '가게이름'의 모장 주문이  
접수완료 되었습니다.

A13

기능

술서기 알림

회원은 해당 가게에  
술서기 신청이  
완료되면  
알림을  
볼 수 있다.

회원 nickname

술서기 신청 완료 메시지 출력  
>> '가게이름'의 술서기  
신청이 완료  
되었습니다.

A14

기능

현재 위치 정보

회원은 현재 위치  
정보를 탐색하여  
지정 할 수 있다.

주소지 정보

현재 위치가 입력된  
주소지 정보 출력

A15

기능

가게 메뉴 검색

회원은 본인이 찾고  
(먹고)싶은 메뉴를  
검색하여  
찾을 수 있다.

메뉴이름

해당 키워드를  
가진  
가게 목록  
(가게 사진,  
가게 이름,  
가게 종류,  
리뷰 별점,  
가게 위치)

A16

기능

가게 이름 검색

회원은 본인이 찾고  
싶은 가게 이름  
을 검색하여  
찾을 수 있다.

가게이름

해당 키워드를  
가진  
가게 목록  
(가게 사진,  
가게 이름,  
가게 종류,  
리뷰 별점,  
가게 위치)

A17

기능

지역 이름 검색

회원은 본인이  
검색하고 싶은  
지역 이름을  
검색하여  
찾을 수 있다.

지역이름

해당 키워드를  
가진  
가게 목록  
(가게 사진,  
가게 이름,  
가게 종류,  
리뷰 별점,  
가게 위치)

A18

비기능

공지 및 이벤트 배너

중요한  
공지사항이나  
이벤트를  
배너 형식으로  
표시할 수 있다.

내용을  
포함하고  
있는  
이미지 파일

회원 상단에  
슬라이드 형식  
으로  
이미지 출력

A19

기능

지역 목록 보기

회원은 해당 지역의  
위치에  
입장해 있는  
가게들의  
목록을  
볼 수 있다.

지역 정보

가게 사진,  
가게 이름,  
가게 종류,  
가게 위치,  
리뷰 별점,  
가게 지역

일반 유저 메인화면

## 현업요구사항정의서

시스템명 : 먹자취

작성일 : 2023년 07월 26일

작성자: 신민규, 한은희, 정유진, 이영은, 여정수, 박지혜, 심봉교

서비스시스템	요구사항 ID	유형	업무명	차진내용	입력자료	출력자료	비고
	A20	기능	가게 위치 정보 보기	회원은 현재 위치를 기반으로 지도 API를 이용해 주변 가게 위치를 파악할 수 있다.	회원의 현재위치, 가게 위치 정보	가게 사진, 가게 이름, 가게 종류, 리뷰 별점, 가게 위치	
	A21	기능	리뷰 수가 많은 가게 목록 (오늘의 유자 맥)	회원은 해당 지역의 위치에 입점해 있는 리뷰가 많은 가게들의 목록을 볼 수 있다.	가게 위치 정보	가게 사진, 가게 이름, 가게 종류, 가게 위치, 가게 지역 총 리뷰 많은 순	
	A22	기능	현재 위치 기반 가게 추천 목록 (오늘 이곳은 어떨요?)	회원은 현재 위치를 기반으로 하여 주변역 10개를 볼 수 있고 해당 역 주변의 가게 정보를 볼 수 있다.	회원의 현재위치, 주변역 위치 정보, 가게 위치 정보	가게 사진, 가게 이름, 가게 종류, 리뷰 별점, 가게 위치, 주변 역 위치 정보	
	A23	기능	즐거찾기 많은 가게 목록 (먹자취 추천)	회원은 즐겨 찾기가 많은 가게들의 목록을 볼 수 있다.	가게 위치 정보	가게 이름, 가게 사진, 가게 위치, 가게 종류, 리뷰 별점, 즐겨찾기 많은 순	
	A24	비기능	즐거찾는 메뉴 목록	회원은 조회수가 높은 메뉴 5가지를 볼 수 있다.	메뉴 이미지, 메뉴 이름	조회수가 높은 메뉴 5가지 출력	
가게	A25	기능	가게 종류 보기	회원은 가게 종류 별로 가게 목록보기 설정을 할 수 있다.	노점, 포장마차	가게 종류에 맞는 가게들의 목록	
	A26	기능	가게 목록 보기	회원은 해당 지역 가게 목록을 볼 수 있다.		가게 번호, 가게 이미지, 가게 이름, 가게 위치, 가게 종류, 리뷰 별점, 총 리뷰 수	
	A27	기능	가게 상세 보기	회원은 가게에 대한 정보를 상세히 조회 할 수 있다.		가게 번호, 가게 이미지, 가게 이름, 가게 사진, 가게 소개, 가게 전화번호, 가게 위치, 가게 휴무일, 가게 영업시간, 메뉴 이름, 메뉴 이미지, 메뉴 가격, 편의시설 유무, 리뷰 카테고리, 메뉴 카테고리, 물세기, 포장 주문, 총 리뷰수, 리뷰 평균 별점	
	A28	기능	가게 전환하기	회원은 가게에서 등록된 전화번호를 통해 통화할 수 있다.	가게 전화번호	등록된 전화번호 통화 화면	
	A29	기능	가게 위치보기	회원은 가게의 위치 정보를 지도 API를 이용하여 직관적으로 파악할 수 있다.	가게 위치 정보	지도 API를 이용한 해당 가게의 위치 정보	
	A30	기능	편의 시설 유무	회원은 가게의 편의 시설 유무를 파악 할 수 있다.	선불기 유무, 근처 화장실 유무	가게 상세 보기 화면 출력	
	A31	기능	간단한 대표 메뉴 목록	회원은 가게 상세보기에서 간단한 대표메뉴 목록 3개를 볼 수 있다.		메뉴 이미지, 메뉴 이름, 메뉴 가격	
	A32	기능	즐거 찾기 등록	회원은 마음에 드는 가게의 즐겨찾기를 등록 할 수 있다.	회원 nickname	회원 상단에 재워진 하트 표시	
	A33	기능	즐거 찾기 취소	회원은 마음에 드는 가게의 즐겨찾기를 취소 할 수 있다.	회원 nickname	회원 상단에 빈 하트 표시	
	A34	기능	메뉴 카테고리	회원은 가게 상세보기에서 메뉴 카테고리별 통하여 모든 메뉴를 볼 수 있다.		메뉴 번호, 메뉴 음식 종류, 메뉴 이름, 메뉴 소개, 메뉴 이미지, 메뉴 가격	

## 현업요구사항정의서

시스템명 : 먹자취

작성일 : 2023 년 07 월 26 일

작성자: 신민규, 한은희, 경유진, 이영은, 여정수, 박지혜, 심병교

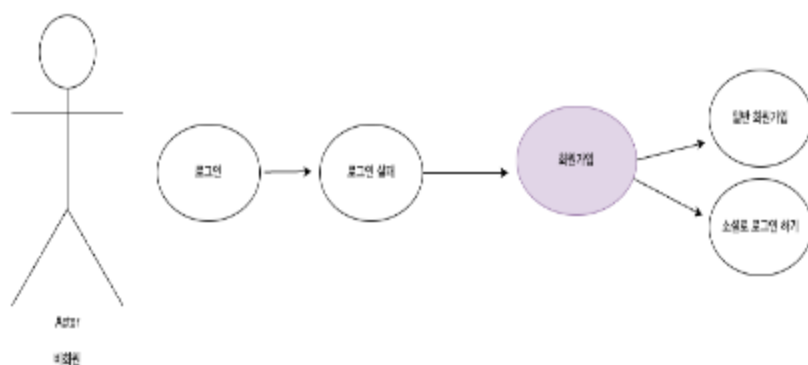
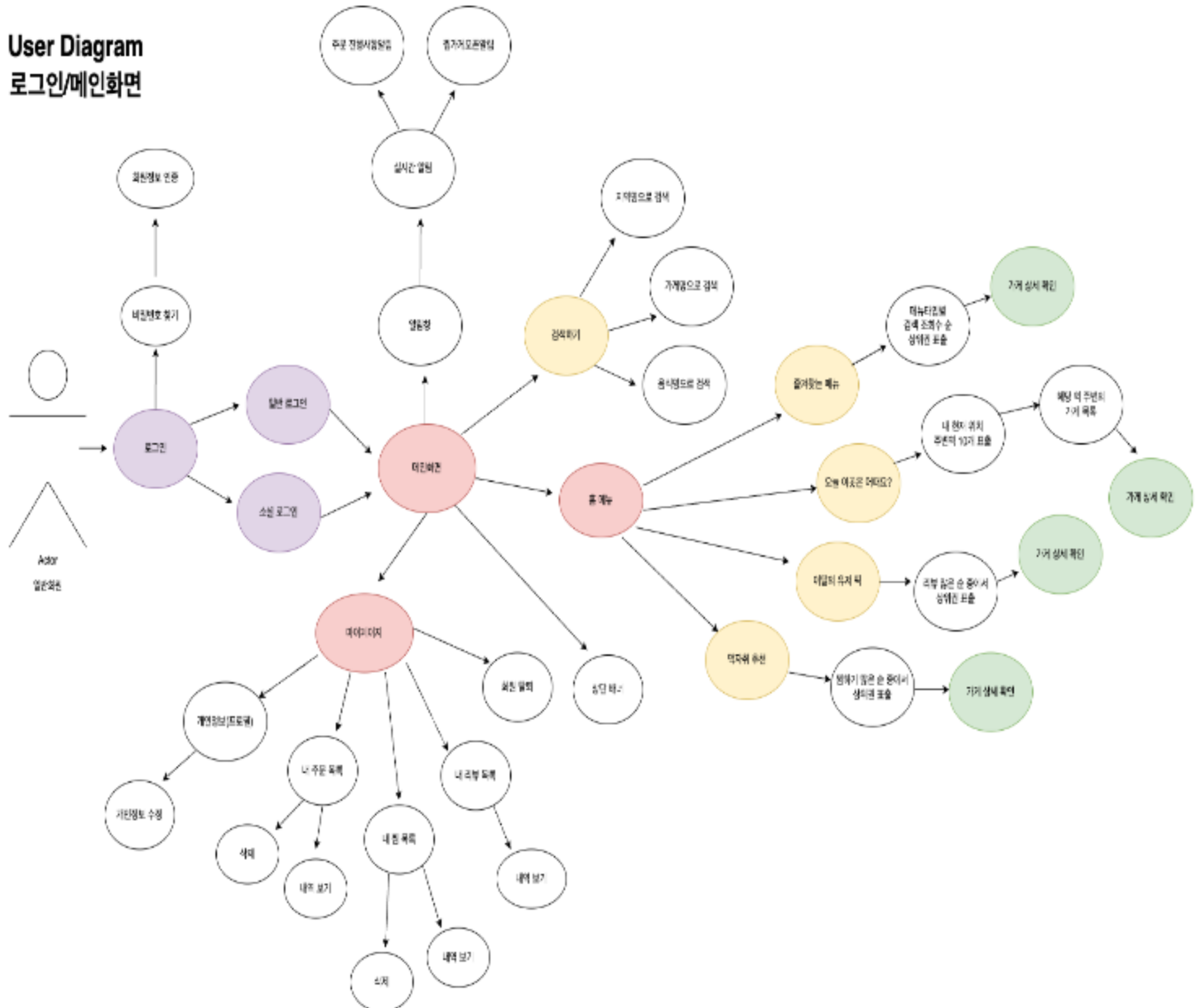
서비스시스템	요구사항 ID	유형	업무명	처리내용	입력자료	출력자료	비고
	A35	기능	리뷰 카테고리	회원은 가게 상세보기 페이지에서 리뷰 카테고리별 통하여 다른 회원이 쓴 리뷰 목록을 볼 수 있다.		회원 nickname, 가게 리뷰 별점 평균, 작성점수 상태 프로그레스바, 리뷰 번호, 리뷰 내용, 리뷰 이미지, 리뷰 별점, 리뷰 별점 평균, 리뷰 별점 높은순	
	A36	기능	리뷰 별점 높은 순	회원은 가게 목록을 조회 할 때 리뷰 별점에 높은 순으로 목록을 볼 수 있다.		가게 전체 리뷰 별점 평균 점수	
	A37	기능	리뷰 많은 순	회원은 가게 목록을 조회 할 때 리뷰가 많은 순 으로 목록을 볼 수 있다.		가게 전체 리뷰 수	
포장 주문	A38	기능	포장 주문하기	회원은 포장 예약 주문을 허용한 가게에 포장 예약 주문을 할 수 있다.	회원 nickname, 회원 전화번호, 주문 번호, 주문 일자 메뉴 이름, 메뉴 이미지, 메뉴 옵션, 메뉴 가격, 메뉴 수량, 메뉴 총 금액	회원의 주문 점수 목록에 출력	
	B9	기능	포장 주문 취소하기	사업자는 해당 가게에 접수된 포장 예약 주문을 취소할 수 있다.	회원 nickname, 회원 전화번호, 메뉴이름, 메뉴 이미지, 메뉴 옵션, 메뉴 가격, 메뉴 수량, 메뉴 총 금액	주문 취소 메시지 출력 >> 포장 예약 주문이 취소되었습니다.	일반 유저는 포장 주문을 취소할 수 없으며, 사업자인 포장주문을 취소할 수 있다
	A39	기능	주문 메뉴 옵션 선택	회원은 메뉴를 장바구니에 담을 때 해당 메뉴의 옵션을 고를 수 있다.	메뉴 옵션	각 메뉴별 해당 옵션 체크박스 리스트 출력	
	A40	기능	주문 메뉴 수량 조절	회원은 메뉴를 장바구니에 담을 때 해당 메뉴의 수량을 조절 할 수 있다.	메뉴 수량	각 메뉴별 수량 숫자로 출력	
	A41	비기능	포장 주문 접수 도달창	회원이 해당 가게의 포장 예약 주문에 완료되면 도달창으로 정보를 띄어준다.	회원 nickname	주문 접수 메시지 출력 >> 포장 예약 주문이 완료 되었습니다.	
장바구니	A42	기능	음식 메뉴 담기	회원은 해당 가게의 메뉴인 장바구니에 담아 결제 할 수 있다.	메뉴 번호, 메뉴 이름, 메뉴 이미지, 메뉴 옵션, 메뉴 가격, 메뉴 수량	장바구니에 메뉴 정보 출력	
	A43	기능	음식 메뉴 수량 조절	회원은 장바구니에 담은 메뉴의 수량을 조절 할 수 있다.	메뉴 수량	장바구니에 메뉴 수량 조절 옵션 출력	
	A44	기능	음식 메뉴 삭제	회원은 장바구니에 담은 메뉴를 삭제 할 수 있다.	메뉴번호, 메뉴이름, 메뉴 이미지, 메뉴 옵션, 메뉴 가격, 메뉴 수량	장바구니에 메뉴 삭제 버튼 출력	
	A45	기능	전체 음식 메뉴 삭제	회원은 장바구니에 담은 메뉴 전체를 삭제 할 수 있다.	메뉴 번호, 메뉴 이름, 메뉴 이미지, 메뉴 옵션, 메뉴 가격, 메뉴 수량	장바구니에 전체 메뉴 삭제 버튼 출력	
	A46	비기능	총 금액 표시	회원은 장바구니에 담은 메뉴의 총 가격을 알 수 있다.	메뉴 가격	메뉴 총 금액 출력	
결제	A47	기능	카드 결제 하기	회원은 장바구니에 담은 메뉴를 결제 할 시에 카드 결제로 결제 할 수 있다.	카드 결제 정보	결제 완료 메시지 출력 >>결제가 완료 되었습니다.	포장 주문 특성상 주문이 들어간 후 조리가 시작되기 때문에 주문취소, 즉 결제취소 불가능
	B10	기능	가게 리뷰 확인	가게에 작성된 리뷰를 확인 할 수 있다			
	A55	기능	가게 리뷰 조회	회원은 가게의 리뷰를 조회 할 수 있다.		가게 리뷰 목록 출력 (리뷰 내용, 리뷰 별점, 리뷰 이미지, 리뷰 별점 평균, 작성점수 프로그레스 바)	

	현업요구사항정의서							
	시스템명 : 먹자취		작성일 : 2023년 07월 26일		작성자: 신민규, 한은희, 정유진, 이영은, 이경수, 박지혜, 심병교			
	서비스시스템	요구사항 ID	유형	업무명	처리내용	입력자료	출력자료	비고
	리뷰	A56	기능	가게 리뷰 작성	회원은 가게의 리뷰를 작성할 수 있다.	회원 nickname, 리뷰 내용, 리뷰 이미지, 리뷰 별점, 위생점수	리뷰 작성 메시지 출력 >> 리뷰 작성이 완료되었습니다.	
		A57	기능	가게 리뷰 삭제	회원은 가게의 리뷰를 삭제할 수 있다.	회원 nickname, 리뷰 번호, 리뷰 내용, 리뷰 이미지, 리뷰 별점, 위생점수	리뷰 삭제 메시지 출력 >> 리뷰 삭제가 완료되었습니다.	
		A58	비기능	위생 점수 피드백태지와 프로그레스바	회원은 가게의 위생 점수를 프로그레스바로 알 수 있다.		좋아요 수와 애워워요 수를 피드백으로 나타낸 프로그레스 바	
		A59	기능	리뷰 이미지만 보기	회원들은 가게의 리뷰를 이미지로만 조회할 수 있다.		가게 리뷰 사진 모아보기 출력 (리뷰 이미지)	
		A60	기능	리뷰 별점 높은 순	회원은 가게의 리뷰 별점이 높은순으로 조회할 수 있다.		가게 리뷰 별점 높은 순으로 목록 출력	
		A61	기능	리뷰 별점 낮은 순	회원은 가게의 리뷰 별점이 낮은순으로 조회할 수 있다.		가게 리뷰 별점 낮은 순으로 목록 출력	
		A62	비기능	총 리뷰 별점 평균	회원은 가게의 리뷰 별점 평균을 알 수 있다.		가게 리뷰 별점 평균 점수 출력	
		A63	비기능	총 리뷰수	회원은 가게의 총 리뷰수를 알 수 있다.		가게 총 리뷰 수 출력	

## 2-2. Use Case Diagram

## User Diagram

### 로그인/메인화면



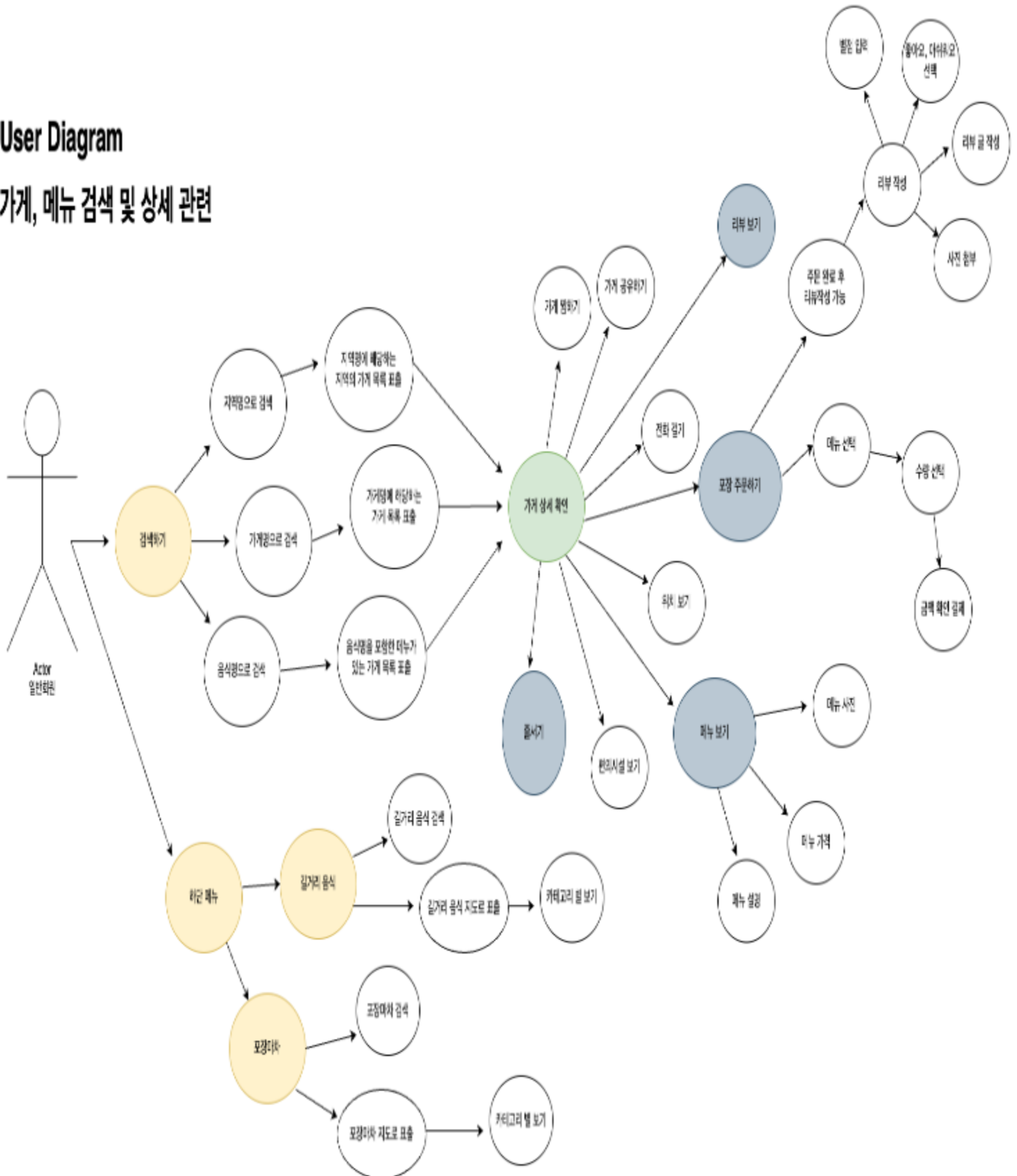
# 분석 산출물

## 2-2. Use Case Diagram

[ 유저 유스케이스 : 메뉴 상세 관련 ]

### User Diagram

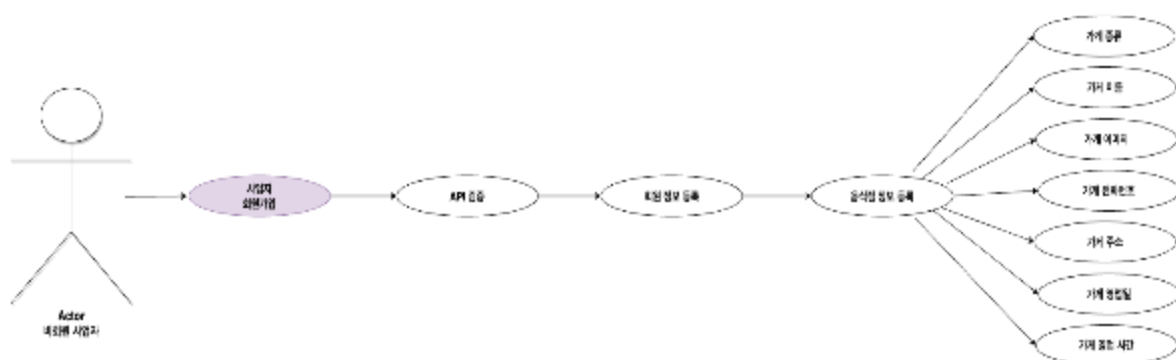
가게, 메뉴 검색 및 상세 관련



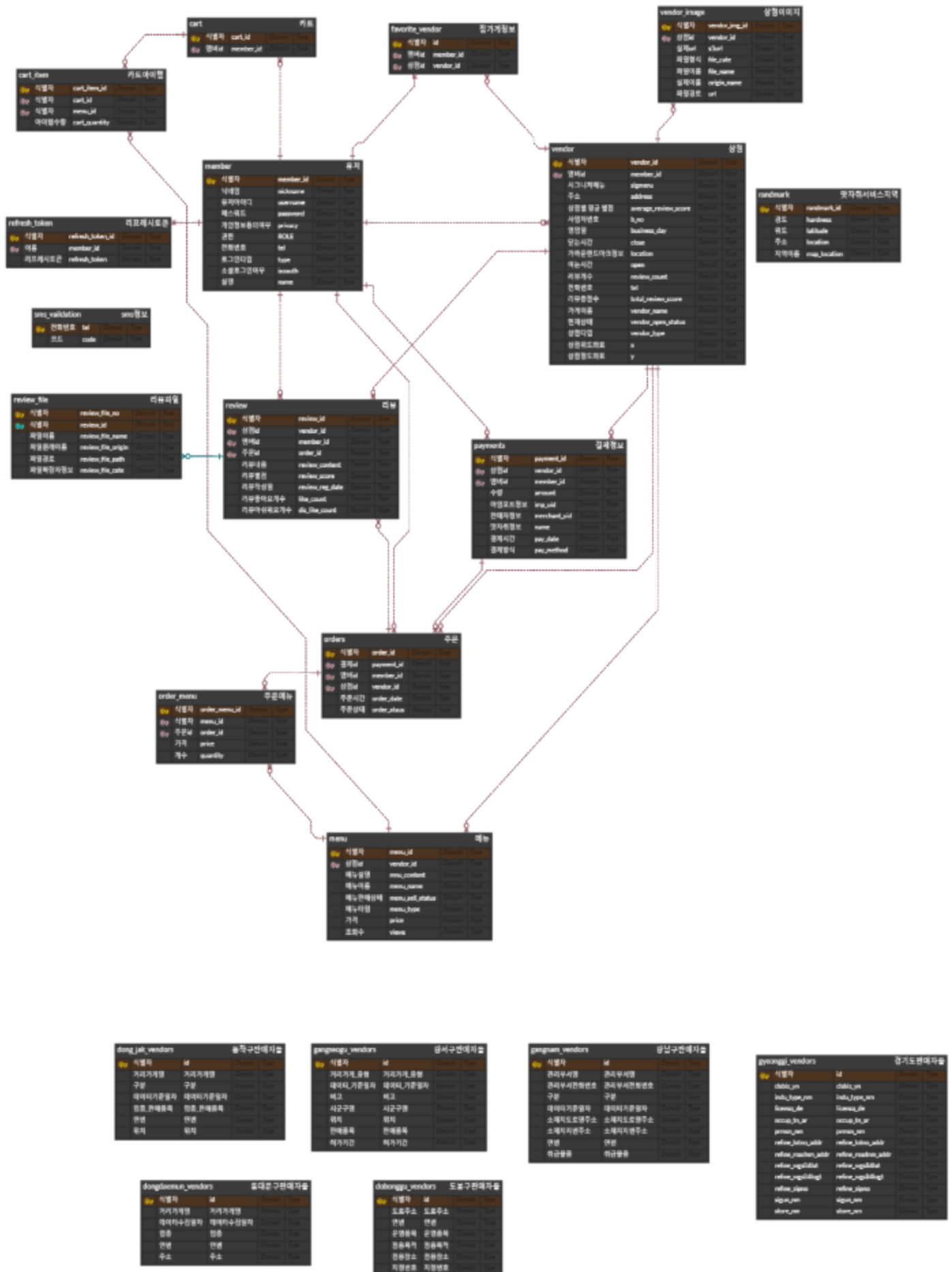
# 분석 산출물

## 2-2. Use Case Diagram

[ 사장님 유스케이스 ]



## 2-3. ERD





## 2-4. API 명세서

[illegible]

기능	상세기능	Url	Method	요청값	Content-Type	참고	확인
	물건구입 조회	/cart/info	GET		application/json		확인 완료
주문하기	주문리스트 조회(판매자)	/orders/orderInfo/vendorOrderList{vendorId}	GET				확인 완료
	주문 상세내역 조회(판매자)	/orders/orderDetail{orderId}	GET				확인 완료
결제하기	결제 유효성 검사	/payment/verifyAmount{inp_sid}	POST	body	application/json		확인 완료
	결제중기 (결제구입에 따른 입금 금액 & 주문서 생성)	/payment/addPayment	POST	body	application/json	{ "payMethod": "card", "mpId": "test", "merchantId": "test", "amount": 100 }	확인 완료
	결제내역조회	/payment/paymentList	GET				확인 완료
동작구	노출 전체 조회	/API/dongjak/DongjakData	GET				확인 완료
	동작구 검증 API	/API/dongjak/validateDongjak	POST	body	application/json	{ "가격기준명": "공통금액", "비치": "출처대포1254" }	확인 완료
도봉구	노출 전체 조회	/API/dobonggu/DobongguData	GET				확인 완료
	도봉구 검증 API	/API/dobonggu/	POST	body	application/json	{ "region": "도봉구", "value1": "장동 75-12", "value2": "01111-01" }	확인 완료
강남구	노출 전체 조회	/API/gangnam/GangNamData	GET				확인 완료
	강남구 검증 API	/API/gangnam/validateGangNam	POST	body	application/json	{ "소재지치명주소": "서울특별시 강남구 한주로 710" } 또는 { "소재지도명주소": "서울특별시 강남구 논현동 114" }	확인 완료
경기도 고양시	노출 전체 조회	/API/gyeonggi/GyeonggiData	GET				확인 완료
	고양시 검증 API	/API/gyeonggi/validateGyeonggi	POST	body	application/json	{ "grmName": "과2022-01호", "storeName": "실업자지나-01호" }	확인 완료
동대문	노출 전체 조회	/API/dongdaemun/DongdaemunData	GET				확인 완료
	동대문 검증 API	/API/dongdaemun/	POST	body	application/json	{ "region": "동대문", "value1": "2-002", "value2": "평신로 108 일 도로" }	확인 완료
강서구	노출 전체 조회	/API/gangseo-gu/Gangseo-guData	GET				확인 완료
	강서구 검증 API	/API/gangseo-gu/validateGangseo	POST	body	application/json	{ "위치": "서울특별시 강서구 용문로 31", "판매종류": "강서구" }	확인 완료
노원구	노원구 검증 API	/API/dongjak/Norhyangjin	POST	body	application/json	{ "위치": "125호점" }	확인 완료

기능	상세기능	Url	Method	요청값	Content-Type	참고	확인
지역별 음식점	총 음식점 API	/api/validateByRegion	POST	body	application/json	<노장면> 구분으로 검색 시> <pre>{   "region": "노장면",   "value1": "13호점" }</pre> <동작구> 구분으로 검색 시> <pre>{   "region": "동작구",   "value1": "가림출입강점",   "value2": "동작대로117-4" }</pre> <강남구> 구분으로 검색 시> <pre>{   "region": "강남구",   "value1": "서울특별시 강남구 언주로 710" }</pre> <강서구> 구분으로 검색 시> <pre>{   "region": "강서구",   "value1": "서울특별시 강서구 동천로 5길 5",   "value2": "국소, 국달" }</pre> <경기도> 구분으로 검색 시> <pre>{   "region": "경기도",   "value1": "제2022-01호",   "value2": "남양주시-01호" }</pre> <도봉구> 구분으로 검색 시> <pre>{   "region": "도봉구",   "value1": "장동 75-12",   "value2": "이마트-01" }</pre> <동대문> 구분으로 검색 시> <pre>{   "region": "동대문",   "value1": "2-032",   "value2": "문산로 109 앞 도로" }</pre>	
마이페이지	내 정보 조회	/myPage/myInfo	GET				확인 완료
	내 정보 수정	/myPage/member/update	PUT	body	application/json	<pre>{   "nickName": "이우영이네임",   "password": "새로운비밀번호" }</pre>	확인 완료
	회원 탈퇴	/myPage/outMember	DELETE	body	application/json		확인 완료
	내 결제 내역 + 결제내역 수	/myPage/myPaymentList	GET			"message": "총 10개의 결제 내역이 있습니다."	확인 완료
	내 리뷰 내역 + 리뷰 개수	/myPage/myReviews	GET			총 리뷰 개수 -> numberOfReviews	확인 완료
	내 리뷰 내역 삭제	/myPage/myReviews/deleteReviews	DELETE	body	application/json	0이면 삭제도 가능, 0과 1 사이도 가능 (리뷰아이디 값) <pre>{   20 }</pre> 혹은 <pre>{   1,2,3 }</pre>	확인 완료
	내 즐겨찾기 내역 + 즐겨찾기 수	/myPage/myFavoriteVendors	GET			총 즐겨찾기 수 -> totalCount	확인 완료
	내 주문 내역 + 주문 내역 수	/myPage/myOrders	GET			"message": "총 5개의 주문 내역이 있습니다."	확인 완료
즐거찾기	가게 즐겨찾기	/api/favorite/add{vendorId}	POST	body	application/json		확인 완료
	즐거찾기 삭제	/api/favorite/delete{vendorId}	DELETE	body	application/json		확인 완료

# 분석 산출물

## 2-4. API 명세서(Swagger)

<https://mukjachi.site:6443/swagger-ui/swagger-ui/index.html?urls.primaryName=All%20APIs>

### 채팅서비스 API 명세서 V1 OAS3

/v3/api/docs/All APIs

해시코당 이커넥트 기반 채팅 서비스 API 명세서

Servers

http://mukjachi.site - Generated server url

#### vendor-controller

GET	/vendor/category	getVendorByCategory
GET	/vendor/getVendorInfo	getVendorInfo
GET	/vendor/info	getVendorInfoList
PUT	/vendor/info	updateVendorInfo
POST	/vendor/info	insertVendorInfo
DELETE	/vendor/info	deleteVendorInfo
GET	/vendor/infoDetail/{id}	getVendorInfoDetail
POST	/vendor/locationsave	getVendorOpenInfoList
GET	/vendor/menuType/{menuType}	getVendorByMenuType
GET	/vendor/openInfo	openInfo
GET	/vendor/review/averageReviewScore	getVendorByReview
POST	/vendor/search	getVendorOpenInfoList
POST	/vendor/search10vendor	getVendorOpenInfoList
GET	/vendor/vendorType/{vendorType}	getVendorByVendorType

#### review-controller

PUT	/reviews/review	
POST	/reviews/review	createReview
DELETE	/reviews/review	deleteReview
GET	/reviews/review-list/{vendorId}	getReviewList

#### my-page-controller

PUT	/myPage/member/update	changeInfo
GET	/myPage/myFavoriteVendors	myFavoriteVendors
GET	/myPage/myInfo	myInfo
GET	/myPage/myOrders	myOrders
GET	/myPage/myPaymentList	myPaymentList
GET	/myPage/myReviews	myReviews
DELETE	/myPage/myReviews/deleteReviews	
DELETE	/myPage/outOfMember	outOfMember

**DELETE** /myPage/myReviews/deleteReviews

**DELETE** /myPage/outOfMember outOfMember

## menu-controller

**GET** /menu/info/{vendorId} getMenuInfoList

**PUT** /menu/info/changeMenu updateMenu

**DELETE** /menu/info/deleteMenu deleteMenu

**POST** /menu/info/insertMenu insertMenu

**GET** /menu/recommendedMenus10 getRecommendedMenuTypes

## member-controller

**GET** /app/users/auth2/{socialLoginType}/login/callback

**GET** /auth2/{socialLoginType}/login

**DELETE** /logout

**GET** /member/info

**PUT** /member/join update member

**POST** /member/join Add member

**DELETE** /member/join delete member

**POST** /member/login Add member

**POST** /member/updatePassword

**POST** /refresh

**POST** /vendor/join Add vendor

## board-controller

**GET** /board

**PUT** /board

**POST** /board

**DELETE** /board

**GET** /board/{page}

**GET** /board/search/{boardid}

## restaurant-controller

**GET** /waiting/{restaurantId}

**POST** /waiting/{restaurantId}/add

**POST** /waiting/{restaurantId}/cancel

**POST** /waiting/{restaurantId}/completeEntry

## payment-controller

**POST** /payment/addPayment addPayment

**POST** /payment/cancelPayment/{id} cancelPayment

**GET** /payment/paymentList paymentList

**POST** /payment/verifyIamport/{imp\_uid} paymentByImpUid

## order-controller

**GET** /orders/orderDetail/{orderId} getOrderDetail

**POST** /orders/orderInfo createOrderByCartItems

**GET** /orders/orderInfo/orderList getOrderList

**GET** /orders/orderInfo/vendorOrderList/{vendorId} vendorOrderList

## cart-controller

**DELETE** /cart/deleteCartItem deleteCartItem

**GET** /cart/info getMyCart

**POST** /cart/info addCartItem

**DELETE** /cart/info deleteCart

## favorite-pick-controller

**POST** /api/favoritePick/add/{vendorId} addFavorite

**DELETE** /api/favoritePick/remove/{vendorId} removeFavorite

**GET** /api/favoritePick/top8Favorites getTop8FavoriteVendors

## sms-controller

**GET** /API/send

**POST** /API/sms/send

**POST** /API/sms/validateCode

**POST** /API/validateMember

## api-controller

**POST** /API/validateByRegion validateByRegion

## gyeong-gi-controller

**GET** /API/gyeonggi/GyeonggiData GyeonggiData

**POST** /API/gyeonggi/validateGyeonggi validateGyeonggi

## gangseogu-api-controller

**GET** /API/gangseogu/GangseoguData GangseoguData

**POST** /API/gangseogu/validateGangseo

## gang-nam-api-controller

**GET** /API/gangNam/GangNamData GangNamData

POST /API/gangNam/validateGangNam

## dong-jak-api-controller

GET /API/dongJak/DongJakData DongJakData

POST /API/dongJak/NoRyangJin

POST /API/dongJak/validateDongJak

## waiting-user-controller

DELETE /waiting/{restaurantId}/cancel/{userId}

GET /waiting/waitingCount

## registration-controller

GET /businessApi/checkBusiness/{name} checkBusinessNumber

## road-ocuu-certi-controller

GET /api/data/{perNo}/{r1AppiNm} checkRoadOcuuCertiData

GET /api/data/test roadOcuuCertiDataTest

## kakao-controller

GET /api/callback

## s-3-controller

GET /S3/download/{fileName}

## dongdaemun-api-controller

GET /API/dongdaemun/DongdaemunData DongdaemunData

## dobonggu-api-controller

GET /API/dobonggu/DobongguData DobongguData

## Schemas

MenuDTO >

MenuImageDTO >

VendorDTO >

VendorImageDTO >

FavoriteVendor >

Member >

Menu >

MenuImage >

[MenuDTO >](#)

[MenuImageDTO >](#)

[VendorDTO >](#)

[VendorImageDTO >](#)

[FavoriteVendor >](#)

[Member >](#)

[Menu >](#)

[MenuImage >](#)

[OrderMenu >](#)

[Orders >](#)

[Payments >](#)

[Review >](#)

[ReviewDto >](#)

[ReviewFileDto >](#)

[Vendor >](#)

[PageMapStringObject >](#)

[PageableObject >](#)

[ResponseDTOMapStringObject >](#)

[SortObject >](#)

[MyInfoDTO >](#)

[BoardDto >](#)

[WaitingUserDTO >](#)

[NowLocationDto >](#)

[BaseResponseObject >](#)

[VendorMemberDTO >](#)



[WaitingUserDTO >](#)

[NowLocationDto >](#)

[BaseResponseObject >](#)

[VendorMemberDTO >](#)

[JwtDto >](#)

[IamportResponsePayment >](#)

[Payment >](#)

[PaymentCancelDetail >](#)

[PaymentDTO >](#)

[OrderDTO >](#)

[OrderMenuDTO >](#)

[UpdatePasswordDTO >](#)

[MemberDTO >](#)

[CartItemDT02 >](#)

[Cart >](#)

[CartItem >](#)

[CartItemDTO >](#)

[PageCartItemDTO >](#)

[ResponseDTOCartItemDTO >](#)

[APILocationDTO >](#)

[SmsValidationDTO >](#)

[MessageDTO >](#)

[RowDTO >](#)

[GangseoguAPIDTO >](#)

[GangNamAPIDTO >](#)

# 분석 산출물

## 2-5. 아키텍처

